

An encaustic painting of a landscape. The sky is a mix of light and dark reds with three dark birds in flight. The middle ground shows rolling hills in shades of purple and red. The foreground is dominated by a large, textured red area with several stylized, elongated plant forms. The overall style is expressive and layered.

Encaustic

Opitec Day - 20.08.2011

con Ellecosta Vera e Ennemoser Barbara

Materiale

Il ferro riscaldante

Per utilizzare il ferro riscaldante, si devono applicare i colori sulla superficie del ferro. Poi mettendo il ferro nella posizione da stirare si può pitturare secondo la tecnica scelta.

La pulizia del ferro riscaldante

La superficie del ferro deve essere pulita con un panno ad ogni cambio di colore.

I colori a cera Encaustic

I colori a cera Encaustic sono costituiti da cera d'api e pigmenti di colori. La cera deve essere molto fluida. I colori a cera si fondono al livello 1 e al livello 2. Per ottenere un flusso armonico si deve scegliere il livello 2 (ca. 80°C).

Il posto di lavoro

Il posto di lavoro deve essere rivestito con carta (p. e. giornali) o con panni da stiro.

Fondere i colori a cera Encaustic

I colori a cera si fondono direttamente sulla superficie del ferro riscaldante. Per fondere abbastanza ma non troppo colore, si devono "tirare" i colori in modo lentamente.

Su quale base si pittura?

Si pittura su cartoline speciali per la tecnica Encaustic. Queste cartoline hanno una superficie particolare che non assorbe i colori. Inoltre sono adatte anche tele.

Strumenti aggiuntivi

Per ottenere delle tecniche particolari sono necessari seguenti materiali aggiuntivi:

- Spatola
- Spugna
- Pennelli per strutture
- Calzini

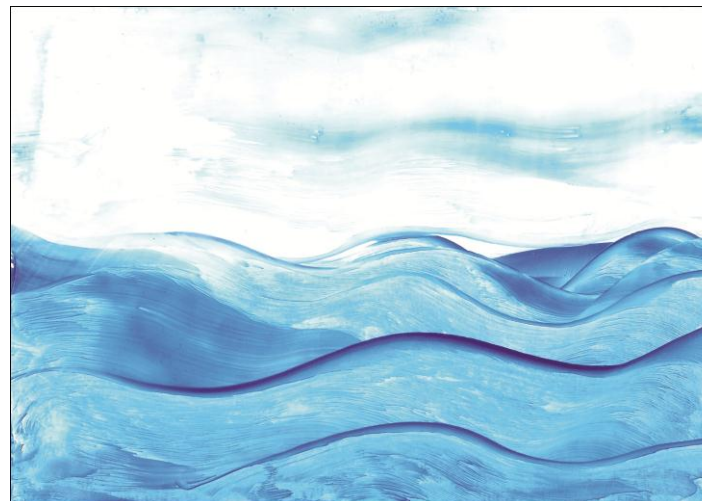
La rifinitura

Quando il motivo scelto è completato, può essere lucidato con un calzino. Così si ottiene una lucidezza bellissima dei colori.

Le tecniche diverse

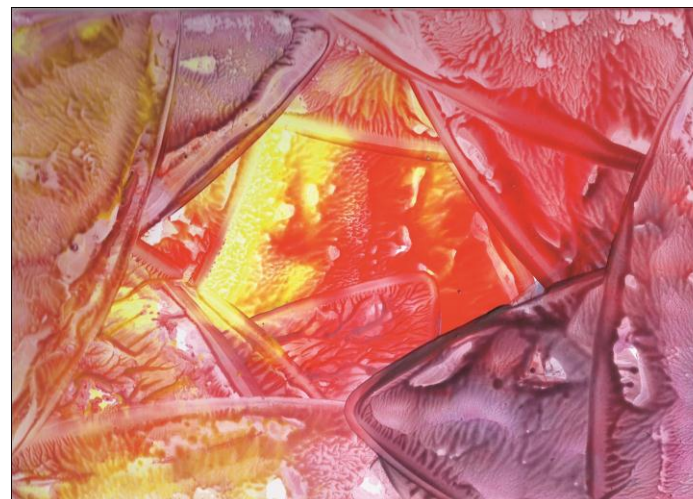
L'effetto „onde“

Innanzitutto si mette un po' di colore sulla parte anteriore del ferro riscaldante. Poi si tira la superficie del ferro da una parte all'altra con movimenti briosi e ondulati. Questa fase di lavoro viene ripetuta altre volte un po' più in sotto, il ferro riscaldante viene spostato di volta in volta. Con la punta del ferro si creano delle onde.



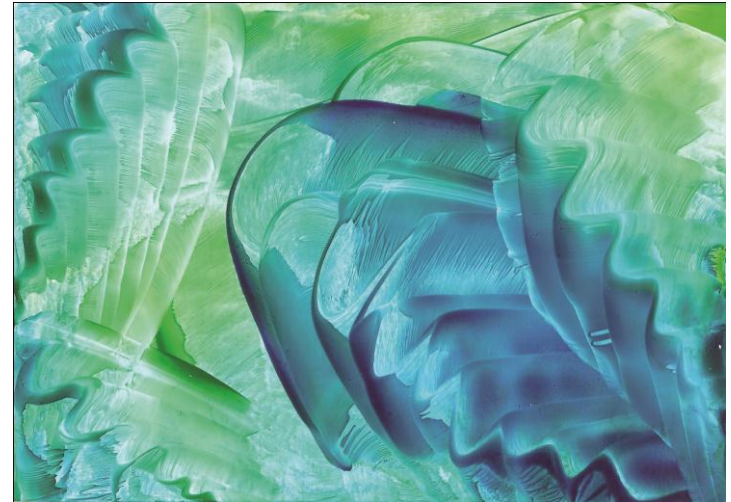
L'effetto “succhio”

Si mette il colore sulla superficie del ferro riscaldante. Poi il ferro viene messo con compressione sulla cartolina e in seguito viene tolto. Così si crea l'effetto “succhio”, con il quale possono essere rappresentate p.e. dei cespugli.



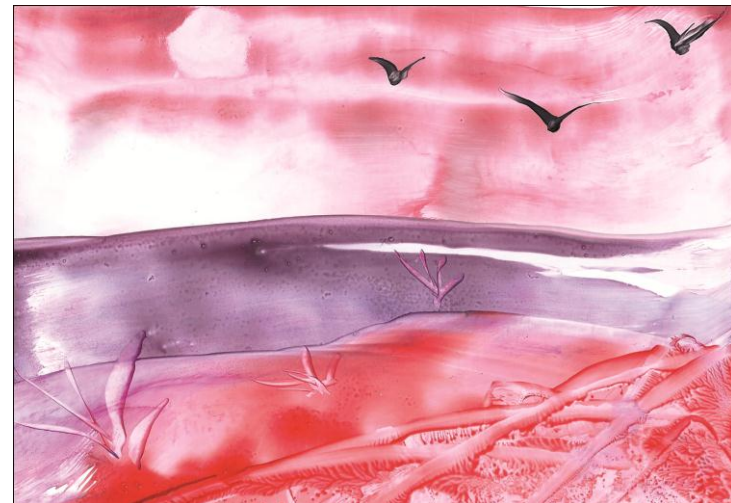
L'effetto „conchiglia“

Si mette il colore sulla superficie del ferro riscaldante. La parte posteriore del ferro viene sollevata un po'. La parte anteriore del ferro viene messa sulla cartolina e mossa in modo brioso. La punta del ferro riscaldante dipinge linee ondulate.



Il paesaggio

- dipingere linee sottili (erba)
- dipingere uccelli
- luna/sole
- utilizzare spugnette



L'effetto „piuma“

Il colore sulla superficie del ferro riscaldante viene messo direttamente sulla cartolina. Poi il ferro riscaldante viene tirato. Così si ottiene l'effetto “piuma”.



L'effetto „spatola“ e “gocce“

Una spatola viene tenuta sulla superficie del ferro riscaldante e così riscaldata. Il colore di cera viene fuso direttamente sulla spatola, poi il colore viene distribuito con la spatola sulla cartolina.

Per ottenere l'effetto “gocce” si riscalda nuovamente la spatola dove il colore viene fuso. Poi il colore viene spruzzato sulla cartolina.



L'effetto „scrittura“

Per ottenere l'effetto “scrittura” si usa il bordo o la punta del ferro riscaldante o i “pennelli per strutturare”. Si dipingono lettere dell'alfabeto, segni o disegni nel colore. È importante lavorare velocemente finché il colore è caldo.



Fare bricolage con i disegni Encaustic

I disegni Encaustic si adattano a creare cartoline, segnalibri, un mobile, quaderni e tante altre cose.